

บทที่ 1

บทนำ

1.1 บทนำ

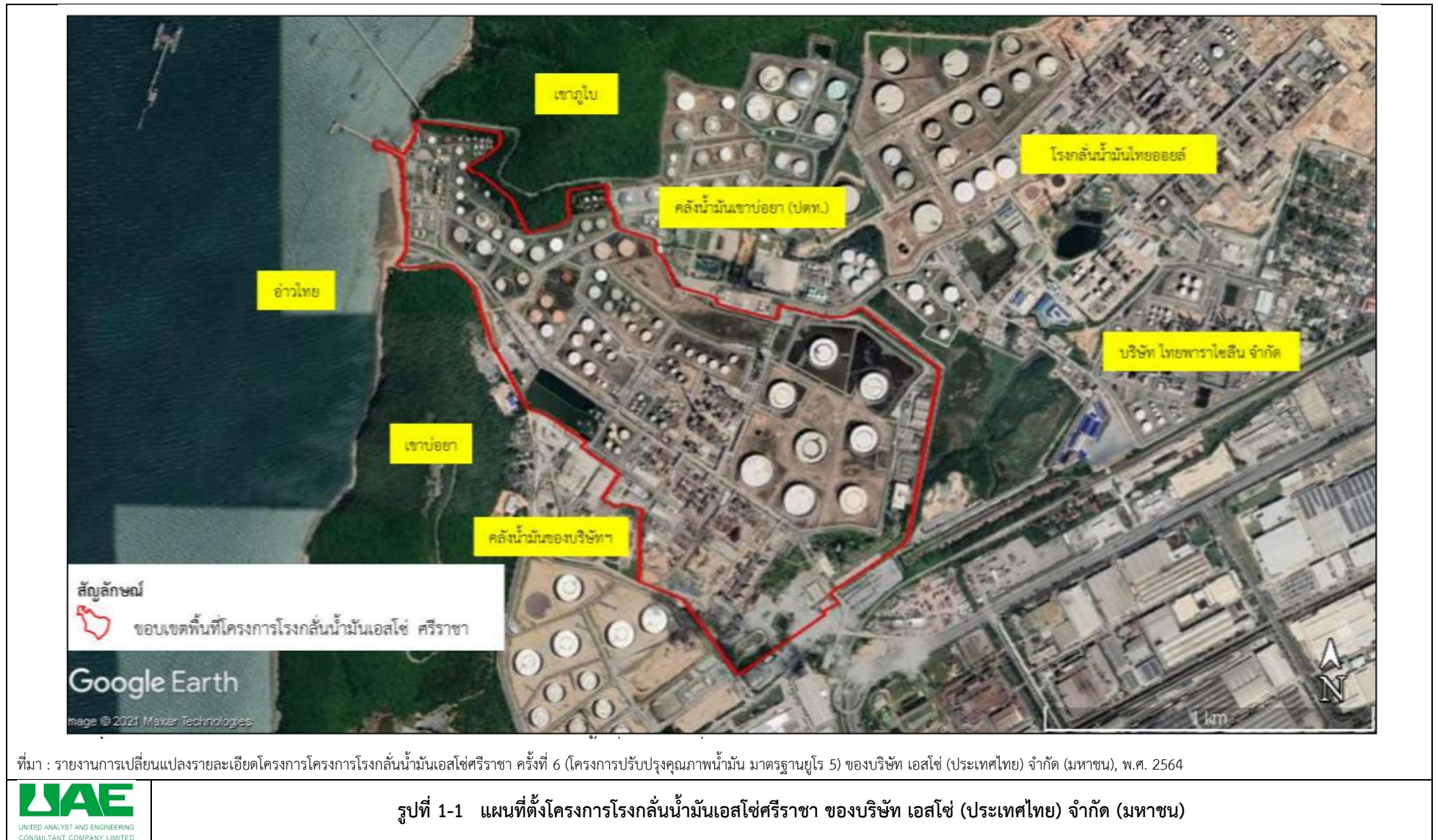
1.1.1 ความเป็นมาของโครงการ

บริษัท เอสโซ่ (ประเทศไทย) จำกัด (มหาชน) บริษัทเป็นบริษัทในเครือของ เอ็กซอน โมบิล คอร์ปอเรชั่น เริ่มเปิดดำเนินการโรงกลั่นน้ำมันเอสโซ่ศรีราชา ตั้งแต่ปี พ.ศ. 2514 บริษัทมีกำลังการกลั่นน้ำมันปิโตรเลียม 35,000 บาร์เรล/วัน ต่อมาบริษัทมีแผนปรับปรุงคุณภาพน้ำมันดีเซลและเบนซินพื้นฐานโดยทำให้สัดส่วนของสารกำมะถันในน้ำมันลดลง เพื่อสนับสนุนนโยบายของรัฐในการส่งเสริมคุณภาพอากาศในบรรยากาศ กล่าวคือ คุณภาพของน้ำมันดีเซลสำหรับรถยนต์และเบนซินพื้นฐานในอนาคตของโรงกลั่นน้ำมันเอสโซ่ศรีราชาจะสอดคล้องกับมาตรฐานยูโร 5 มีกำหนดเวลาบังคับใช้ในวันที่ 1 มกราคม พ.ศ. 2567 ทำให้บริษัทดำเนินการจัดทำรายงานการเปลี่ยนแปลงรายละเอียดโครงการในรายงานการประเมินผลกระทบสิ่งแวดล้อม โครงการโรงกลั่นน้ำมันเอสโซ่ศรีราชา (ครั้งที่ 6) (โครงการปรับปรุงคุณภาพน้ำมัน มาตรฐานยูโร 5) เสนอต่อกรมโรงงานอุตสาหกรรม และได้รับการพิจารณาเห็นชอบ ตามหนังสือเลขที่ อก 0303/(ส.4) 10819 ลงวันที่ 11 พฤศจิกายน พ.ศ. 2564 และสำนักงานนโยบายและแผนทรัพยากรธรรมชาติและสิ่งแวดล้อม (สผ.) มีมติรับทราบ ตามหนังสือเลขที่ ทส 1010.8/19153 ลงวันที่ 14 ธันวาคม พ.ศ. 2564 (รายละเอียดแสดงดังภาคผนวก 1-ก) อย่างไรก็ตาม โครงการยังความสามารถในการกลั่นน้ำมันปิโตรเลียมสูงสุดเท่าเดิม และไม่มีการเปลี่ยนแปลงหรือเพิ่มแหล่งกำเนิดและปริมาณมลพิษหลังของโครงการ อีกทั้งระบบเสริมการผลิตและระบบสาธารณสุขปภคที่มีอยู่ยังสามารถรองรับการเปลี่ยนแปลง รวมทั้งโครงการต้องปฏิบัติตามมาตรการป้องกันและแก้ไขผลกระทบสิ่งแวดล้อมที่กำหนดไว้อย่างเคร่งครัด

1.1.2 ที่ตั้งโครงการ

โครงการโรงกลั่นน้ำมันเอสโซ่ศรีราชา ของบริษัท เอสโซ่ (ประเทศไทย) จำกัด (มหาชน) ตั้งอยู่ในตำบลทุ่งสุขลา อำเภอศรีราชา จังหวัดชลบุรี อาณาเขตการใช้ประโยชน์ที่ดินโดยรอบพื้นที่โครงการ แสดงดังรูปที่ 1-1

ทิศเหนือ	ติดต่อ	คลังน้ำมันบริษัท ปตท. จำกัด (มหาชน) และเขาภูใบ
ทิศใต้	ติดต่อ	คลังน้ำมันไทยออยล์ นิคมฯ แหลมฉบัง และชุมชนบ้านแหลมฉบัง
ทิศตะวันออก	ติดต่อ	พื้นที่ว่างของบริษัทฯ นิคมฯ แหลมฉบัง และชุมชนบ้านทุ่ง
ทิศตะวันตก	ติดต่อ	ทะเลอ่าวไทยและเขาบ่อยา



1.2 รายละเอียดโครงการ

1.2.1 การใช้ประโยชน์ที่ดิน

ปัจจุบันไม่มีการขยายพื้นที่หรือก่อสร้างอาคารเพิ่มเติม จึงไม่ส่งผลให้สัดส่วนการใช้ประโยชน์ที่ดินของโครงการเปลี่ยนแปลงไป รายละเอียดแสดงดังตารางที่ 1-1 ซึ่งกิจกรรมที่เกี่ยวข้องกับการเปลี่ยนแปลงในครั้งนี้จะดำเนินการในพื้นที่ส่วนการผลิตเดิม ส่วนพื้นที่อื่น ๆ ไม่มีการเปลี่ยนแปลง สำหรับตำแหน่งพื้นที่ที่มีการปรับปรุงและติดตั้งเครื่องจักรเพิ่มเติมรายละเอียดแสดงดังรูปที่ 1-2

ตารางที่ 1-1 รายละเอียดการใช้ประโยชน์ของโรงกลั่นน้ำมัน

ประเภทการใช้ประโยชน์ที่ดิน	สัดส่วนการใช้ที่ดิน	
	ไร่	ร้อยละ
1. พื้นที่ส่วนการผลิตและระบบสนับสนุนการผลิต	72	10.14
2. พื้นที่ของสำนักงาน	31	4.37
3. ถังเก็บกักและลานถังเก็บกัก	342	48.17
4. ระบบบำบัดน้ำเสีย	14	1.97
5. พื้นที่สีเขียว	36	5.07
6. ถนนและพื้นที่ว่างระหว่างพื้นที่ส่วนการผลิตต่าง ๆ	215	30.28
รวม	710	100.00

ที่มา : รายงานการเปลี่ยนแปลงรายละเอียดโครงการโครงการโรงกลั่นน้ำมันเอสโซ่ศรีราชา ครั้งที่ 6 (โครงการปรับปรุงคุณภาพน้ำมัน มาตรฐานยูโร 5) ของบริษัท เอสโซ่ (ประเทศไทย) จำกัด (มหาชน), พ.ศ. 2564



สัญลักษณ์
ขอบเขตพื้นที่โครงการโรงกลั่นน้ำมันเอสโซ่ ศรีราชา

ที่มา : Google earth Version 7.3.4 โดยสืบค้นข้อมูลเมื่อเดือนสิงหาคม 2564 และอ้างอิงจากบริษัท เอสโซ่ (ประเทศไทย) จำกัด (มหาชน), 2564



หน่วยการผลิต	การปรับปรุง
หน่วยกำจัดกำมะถันออกจากน้ำมันอากาศยาน (KH-F-1)	ปรับปรุงสารเร่งปฏิกิริยาเคมี และปรับปรุงอุปกรณ์แลกเปลี่ยนความร้อน



หน่วยการผลิต	การปรับปรุง
หน่วยกำจัดกำมะถันออกจากน้ำมันดีเซล (GOHF-2)	ปรับปรุงสารเร่งปฏิกิริยาเคมี



หน่วยการผลิต	การปรับปรุง
หน่วยกำจัดกำมะถันออกจากน้ำมันดีเซล (GOHF-3)	เพิ่มหน่วยลด PAH (Polycyclic Aromatic Hydrocarbon)



หน่วยการผลิต	การปรับปรุง
หน่วยกลั่นสุญญากาศ (VDU/VP-2)	เพิ่ม Bottom Pump Around bed (BPA) เข้าไปในหอกลั่นสุญญากาศ VDU
หน่วยกำจัดกำมะถัน (Minalk)	ปรับปรุงสารเร่งปฏิกิริยาเคมี

ที่มา : รายงานการเปลี่ยนแปลงรายละเอียดโครงการโครงการโรงกลั่นน้ำมันเอสโซ่ศรีราชา ครั้งที่ 6 (โครงการปรับปรุงคุณภาพน้ำมัน มาตรฐานยูโร 5) ของบริษัท เอสโซ่ (ประเทศไทย) จำกัด (มหาชน), พ.ศ. 2564

1.2.2 แผนการก่อสร้าง

แผนการดำเนินงานการก่อสร้างของโครงการคาดว่าจะใช้ระยะเวลารวม 18 เดือน ระหว่างเดือนกรกฎาคม พ.ศ. 2565 ถึง เดือนธันวาคม พ.ศ. 2566 ประกอบด้วย กิจกรรมปรับปรุงและติดตั้งเครื่องจักรเพิ่มเติมและทดลองเดินเครื่องจักร โดยมีรายละเอียดกิจกรรมก่อสร้าง ระหว่างเดือนกรกฎาคม-ธันวาคม พ.ศ. 2565 แสดงดังตารางที่ 1-2

ตารางที่ 1-2 รายละเอียดการดำเนินการปรับปรุงและติดตั้งเครื่องจักร

เดือน	บริเวณพื้นที่ปรับปรุงและติดตั้งเครื่องจักร	รายละเอียดการปรับปรุงและติดตั้งเครื่องจักร	ภาพถ่าย
กรกฎาคม พ.ศ. 2565	GOHF-3	งานเคลื่อนย้ายระบบอค์คัลย และงานชุดถนน ยังไม่มีการติดตั้งอุปกรณ์ใหม่	 
สิงหาคม พ.ศ. 2565	GOHF-3	งานติดตั้งทางระบายน้ำ ยังไม่มีการติดตั้งอุปกรณ์ใหม่	 

ตารางที่ 1-2 (ต่อ) รายละเอียดการดำเนินการปรับปรุงและติดตั้งเครื่องจักร

เดือน	บริเวณพื้นที่ปรับปรุงและติดตั้งเครื่องจักร	รายละเอียดการปรับปรุงและติดตั้งเครื่องจักร	ภาพถ่าย
กันยายน พ.ศ. 2565	GOHF-3	งานตอกเสาเข็ม ยังไม่มีติดตั้งอุปกรณ์ใหม่	
ตุลาคม พ.ศ. 2565	GOHF-3	งานตอกเสาเข็ม ยังไม่มีติดตั้งอุปกรณ์ใหม่	

ตารางที่ 1-2 (ต่อ) รายละเอียดการดำเนินการปรับปรุงและติดตั้งเครื่องจักร

เดือน	บริเวณพื้นที่ปรับปรุงและติดตั้งเครื่องจักร	รายละเอียดการปรับปรุงและติดตั้งเครื่องจักร	ภาพถ่าย
พฤศจิกายน พ.ศ. 2565	GOHF-3	งานตอกเสาเข็ม ยังไม่มีติดตั้งอุปกรณ์ใหม่	
ธันวาคม พ.ศ. 2565	GOHF-3	งานตอกเสาเข็ม ยังไม่มีติดตั้งอุปกรณ์ใหม่	

ที่มา : บริษัท เอสโซ่ (ประเทศไทย) จำกัด (มหาชน), พ.ศ. 2565

1.2.3 แรงงานก่อสร้าง

การดำเนินงานระยะก่อสร้างโครงการมีความจำเป็นต้องใช้แรงงานก่อสร้างในแต่ละช่วงเวลาแตกต่างกันไปตามลักษณะงาน ปัจจุบัน (ระหว่างเดือนกรกฎาคม-ธันวาคม พ.ศ. 2565) มีจำนวนคนงานก่อสร้าง 150 คน ซึ่งแรงงานดังกล่าวมีลักษณะการทำงานแบบเข้ามา-เย็นกลับ และมีได้จัดให้มีที่พักแรมในพื้นที่โครงการแต่อย่างใด

1.2.4 ระบบสาธารณูปโภคและสาธารณูปการ

1) น้ำใช้

การใช้น้ำในระยะก่อสร้างจำแนกตามลักษณะกิจกรรมได้เป็น 2 ประเภท คือ น้ำใช้เพื่อการอุปโภค-บริโภคของคนงานก่อสร้างและน้ำใช้ในกิจกรรมการก่อสร้าง

● น้ำใช้เพื่อการอุปโภค-บริโภคของคนงานก่อสร้าง

ปัจจุบัน (ระหว่างเดือนกรกฎาคม-ธันวาคม พ.ศ. 2565) มีจำนวนคนงานก่อสร้าง 150 คน มีปริมาณการใช้น้ำประมาณ 10.5 ลูกบาศก์เมตร/วัน (คิดอัตราการใช้น้ำ 70 ลิตร/คน/วัน) ทั้งนี้โครงการกำหนดให้บริษัทผู้รับเหมาเป็นผู้จัดเตรียมน้ำดื่มของคนงานก่อสร้าง ซึ่งบริษัทผู้รับเหมาได้จัดให้น้ำดื่มเป็นชนิดบรรจุขวดและชนิดถัง และมีความเพียงพอต่อคนงานก่อสร้าง

● น้ำใช้ในกิจกรรมการก่อสร้าง

น้ำใช้สำหรับล้างเครื่องมืออุปกรณ์และใช้ในการผสมคอนกรีตบางส่วน ซึ่งมีปริมาณการใช้น้อยมาก เนื่องจากการก่อสร้างโครงการใช้คอนกรีตผสมเสร็จเป็นหลัก ปัจจุบัน (ระหว่างเดือนกรกฎาคม-ธันวาคม พ.ศ. 2565) มีปริมาณการใช้น้ำในกิจกรรมการก่อสร้างประมาณ 3 ลูกบาศก์เมตร/วัน สำหรับแหล่งน้ำใช้ในกิจกรรมการก่อสร้างจะเป็นแหล่งเดียวกับน้ำใช้เพื่อการอุปโภคของคนงานก่อสร้าง

2) คุณภาพน้ำ

น้ำเสียที่เกิดขึ้นในช่วงก่อสร้างซึ่งส่วนใหญ่มาจากห้องน้ำห้องส้วมของคนงานก่อสร้าง ซึ่งโครงการอนุญาตให้กำหนดให้บริษัทผู้รับเหมาสามารถใช้ห้องน้ำห้องส้วมร่วมกับระยะดำเนินการได้

3) การคมนาคมขนส่ง

การคมนาคมในระยะก่อสร้างส่วนใหญ่เป็นการขนส่งวัสดุอุปกรณ์ก่อสร้างและเครื่องจักรโดยใช้รถบรรทุก ปัจจุบัน (ระหว่างเดือนกรกฎาคม - ธันวาคม พ.ศ. 2565) มีปริมาณการขนส่งสูงสุดไม่เกิน 10 เที่ยว/วัน

4) การจัดการของเสีย

มูลฝอยที่เกิดขึ้นมาจากบริเวณพื้นที่พักกลางวันของคนงานและบริเวณสำนักงานชั่วคราว ซึ่งส่วนใหญ่เป็นมูลฝอยที่เกิดจากการอุปโภค-บริโภคของคนงานก่อสร้าง เช่น เศษอาหาร บรรจุภัณฑ์อาหาร เศษกระดาษ เป็นต้น โดยโครงการกำหนดให้ผู้รับเหมา มีการแยกประเภทของมูลฝอยที่เกิดขึ้น และจัดให้มีถังรองรับมูลฝอยแยกประเภทที่มีฝาปิดมิดชิด และติดต่อให้เทศบาลนครแหลมฉบัง เข้ามาเก็บไปกำจัดต่อไป

1.3 การจัดการเนื้อหาในรายงาน

การจัดการเนื้อหาในรายงานสำหรับรายงานฉบับนี้ บริษัทที่ปรึกษา แบ่งเนื้อหาเป็น 3 บท ตามลักษณะของการดำเนินการ และมาตรการติดตามตรวจสอบ โดยมีรายละเอียดดังนี้

- บทที่ 1 บทนำ** เนื้อหาเกี่ยวกับ รายละเอียดความเป็นมาของการจัดทำรายงาน และข้อมูลโครงการ
- บทที่ 2 ผลการปฏิบัติตามมาตรการป้องกันและแก้ไขผลกระทบสิ่งแวดล้อม** เนื้อหาเกี่ยวกับ
ผลการปฏิบัติตามมาตรการป้องกัน และแก้ไขผลกระทบสิ่งแวดล้อมของโครงการ (ช่วงก่อสร้าง)
- บทที่ 3 สรุปผลการดำเนินการตามมาตรการป้องกันและแก้ไขผลกระทบสิ่งแวดล้อม** เนื้อหาเกี่ยวกับ สรุปผลการ
ปฏิบัติตามมาตรการในบทที่ 2 ที่ไม่เป็นไปตามที่มาตรการระบุ หรือมีปัญหา พร้อมทั้งแนวทางการแก้ไข